

Testeur d'intensité pour lampes UV

DELOLUXcontrol



Table des matières	Page
1 Supplément des instructions d'utilisation	3
1.1 Explication des symboles	3
1.2 Consignes de sécurité	3
1.3 Utilisation en conformité avec les instructions	3
1.4 Personnel	4
1.5 Mesures organisationnelles	4
1.6 Maintenance/nettoyage	5
1.7 Certificat de conformité CE	5
2 Description	6
2.1 Utilisation en conformité avec les instructions	6
2.2 Déballage et inspection	6
2.3 Caractéristiques techniques	7
2.4 Description	8
2.4.1 Boîtier de mesure	8
2.4.2 Sonde de mesure	10
3 Utilisation	11
3.1 Mise en place	11
3.2 Utilisation	11
3.2.1 Fonction supplémentaire de valeur limitative	13
3.2.2 Interface RS 232	13
4 Maintenance/nettoyage	14
4.1 Maintenance	14
4.2 Nettoyage	14

5	Dépannage	15
6	Pièces détachées et accessoires	16
7	Annexe	17
	7.1 Valeurs de la sonde de mesure	17
8	Entretien et adresse de la société	18

1.1 Explication des symboles

Symboles de sécurité:



**Attention! Danger mortel
ou risque de blessures**



**Remarque importante pour éviter
tout déqât matériel**

1.2 Consignes de sécurité

Pour votre sécurité



Attention! Lire attentivement ces pages avant de raccorder et d'utiliser cet équipement! Comme pour tout équipement technique, le bon fonctionnement et la sécurité d'utilisation de cet équipement ne sont garantis que si les consignes générales de sécurité et les instructions de sécurité spécifiques contenues dans ces instructions d'utilisation sont respectées.

- Utiliser l'équipement conformément aux instructions suivantes, dans la limite de l'usage prévu et des données techniques spécifiées. Delo rejette toute responsabilité en cas de dommages subis suite à une utilisation de l'équipement autre que celle spécifiée.
- Respecter les instructions générales, les règles de sécurité et les instructions du fabricant lors de la manipulation de substances chimiques.
- Si, selon vous, l'équipement n'offre plus la sécurité adéquate, ne pas l'utiliser et apposer dessus une étiquette "hors-service" afin qu'il ne puisse être utilisé par un tiers. Si l'équipement cesse de fonctionner conformément à ses spécifications ou s'il présente des dommages apparents, la sécurité n'est plus garantie.

1.3 Utilisation conforme aux instructions

- Le respect des instructions d'utilisation, des intervalles d'inspection et de maintenance fait partie intégrante de l'utilisation conforme aux instructions.
- Outre les instructions d'utilisation, respecter les dispositions générales légales et obligatoires relatives à la prévention des accidents et à la protection de l'environnement.
- Utiliser les vêtements de protection individuels, si cela est nécessaire ou requis en vertu de la réglementation - p. ex. dans les instructions d'utilisation!
- Ne pas utiliser ni connecter l'équipement de toute autre manière que celle indiquée sur la plaque signalétique ou dans les instructions d'utilisation!
- Si l'équipement est déplacé d'un environnement froid à un environnement chaud, la condensation représente un danger. Par conséquent, ne pas utiliser l'équipement avant qu'il n'ait atteint la température ambiante. Ceci est particulièrement important si l'équipement comprend des composants électroniques.

1.4 Personnel

- Le personnel responsable de l'équipement s'engage à lire les instructions d'utilisation avant toute utilisation de l'équipement et à les tenir à jour. Ceci s'applique particulièrement aux techniciens utilisant occasionnellement l'équipement, p. ex. lors du montage ou de la maintenance.
- Seules des personnes dûment formées réaliseront les interventions sur l'équipement. L'âge minimum légal autorisé doit être respecté!
- Seul le personnel ayant suivi une formation et/ou un apprentissage approprié est habilité à utiliser l'équipement. Les responsabilités des salariés relatives à l'utilisation, au montage, à la maintenance et la réparation seront précisément déterminées.
- Le personnel devant suivre une formation, un apprentissage ou encore en formation est autorisé à travailler sur/avec l'équipement exclusivement sous la direction et la supervision d'une personne expérimentée.
- On entend par personnel qualifié les personnes qui, en vertu de leur formation, de leur expérience, de leur apprentissage et de leurs connaissances des normes applicables, de la réglementation, des règles relatives à la prévention des accidents et des conditions de fonctionnement, ont été habilitées (par la personne responsable de la sécurité de l'équipement) à effectuer les actions nécessaires et qui sont en mesure d'identifier et de prévenir les dangers possibles. (Définitions des experts conformément à VDE 105 ou ICE 364)

1.5 Mesures organisationnelles

- Les instructions d'utilisation doivent toujours être accessibles sur le lieu d'utilisation!
- Ajouter aux instructions d'utilisation des instructions comprenant les procédures de supervision et de rapport tenant compte des spécificités de l'entreprise, p. ex. l'organisation du travail, les procédures opérationnelles, le personnel employé.
- Par ailleurs, d'autres instructions d'utilisation traitant p. ex. des substances et des produits chimiques dangereux, le port de vêtements de protection et autres, peuvent s'avérer importantes!
- Tous les équipements de sécurité disponibles ainsi que l'équipement lui-même et ses raccordements doivent faire l'objet de contrôles réguliers de fonctionnement et d'intégrité avant chaque utilisation et chaque changement de poste ! Faire attention à tout dégât externe apparent.
- En cas de modifications de l'équipement susceptibles d'influer sur sa sécurité ou sur son mode de fonctionnement, l'équipement sera immédiatement arrêté et sécurisé! Par ailleurs, le dysfonctionnement doit être signalé au service/ personne responsable!
- En cas de panne de l'équipement, l'arrêter et le sécuriser immédiatement! Réparer ou faire réparer la panne!
- Ne pas réaliser de modification, d'installation de module ni de révision de l'équipement susceptible d'en altérer la sécurité, sans autorisation! Ceci s'applique également à l'installation et au réglage de dispositifs de sécurité et de vannes ou au soudage de composants sur des pièces de support ou de contrôle de la pression.
- En cas de travaux se rapportant au fonctionnement, à l'ajustement de la production, à la conversion ou au réglage de l'équipement et de ses installations de sécurité ou en cas de travaux d'inspection, de maintenance et de réparation, respecter les procédures de mise en marche/arrêt, conformément aux instructions d'utilisation et de maintenance!
- Si un démontage des dispositifs de sécurité est nécessaire lors du montage, de la maintenance et de la réparation, procéder au remontage et au contrôle de ces dispositifs de sécurité immédiatement après avoir effectué la maintenance ou la réparation.

1.6 Maintenance/nettoyage

- Avant de réaliser des travaux de maintenance spéciaux, informer le personnel d'utilisation.
- Lors des essais et des contrôles réguliers, respecter les délais ou les intervalles prescrits ou mentionnés dans les instructions d'utilisation!
- Veiller à ce que l'équipement est en mode hors tension/hors pression avant de l'ouvrir!
- Pour les équipements dégageant de la chaleur, p. ex. les dispositifs de chauffage ou les radiateurs, laisser impérativement refroidir l'équipement afin d'éviter tout risque de brûlures!
- Seuls des spécialistes sont autorisés à ouvrir et à réparer l'équipement.
- Réaliser les travaux de maintenance avec l'outillage approprié!
- Utiliser exclusivement des pièces d'origine lors du remplacement de pièces défectueuses, conformément à ces instructions d'utilisation. DELO décline toute responsabilité pour les dommages causés par l'utilisation d'autres pièces.
- Lors du nettoyage de l'équipement, veiller à ce qu'aucun détergent ne pénètre à l'intérieur, car ceci pourrait déclencher un court-circuit ou un dangereux dysfonctionnement.
- Utiliser exclusivement les fluides ou les produits appropriés recommandés dans les instructions de nettoyage.

1.7 Certificat de conformité CE

- Par ce certificat, DELO déclare que l'équipement décrit, de par sa conception et son type de construction, répond aux exigences de base en matière de sécurité et de santé énoncées dans les directives CE, ainsi qu'aux spécifications de la version publiée par DELO.
- En cas de modification non autorisée de cet équipement, ce certificat de conformité est annulé.
- Les clients peuvent demander le certificat de conformité CE. Il leur sera remis sous la forme d'un document distinct.

2 Description

2.1 Utilisation en conformité avec les instructions

L'appareil de mesure DELOLUXcontrol, en association avec les sondes de mesure calibrées incluses dans l'équipement, sert à mesurer et à déterminer les valeurs d'intensité optimales de la lampe de photo-durcissement aux fins de la polymérisation.

Grâce aux sondes de mesure, les valeurs d'intensité requises en position de travail ainsi qu'au niveau des zones de sortie du guide d'ondes optiques peuvent être mesurées. Les sondes de mesure sont composées de trois éléments de fonction essentiels:

- le capteur de rayons à proprement dit
- le détecteur de rayonnement
- et de l'interface de la fiche mâle vers DELOLUXcontrol.



Le capteur de rayonnement n'est pas conçu pour la prise de mesure continue, c'est à dire que la température de la sonde de mesure ne doit en aucun cas dépasser +100 °C!

L'appareil DELOLUXcontrol est doté de deux sondes de mesure standard distinctes :

- sonde de mesure UVA aux fins de la détermination des valeurs d'intensité dans la gamme de longueurs d'onde UVA
- sonde de mesure BLUE aux fins de la détermination des valeurs d'intensité dans la gamme de longueurs d'onde visibles

2.2 Déballage et inspection

Après le déballage, contrôler que l'équipement n'a pas été endommagé pendant le transport, que tous les éléments ont été fournis et que les données sur la plaque signalétique sont correctes. Le colis se compose de:

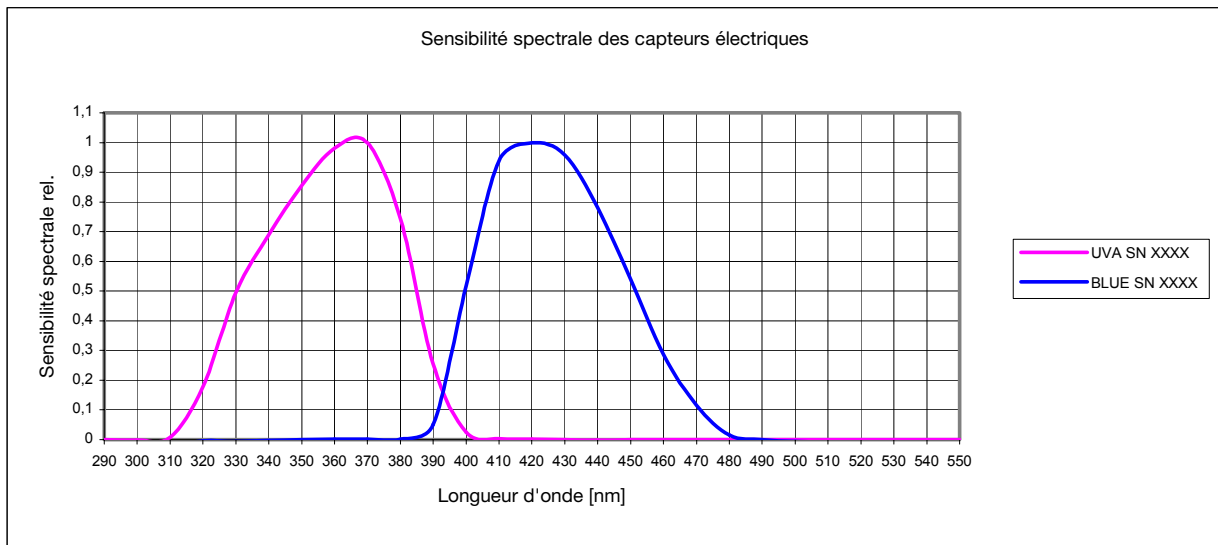
- un boîtier à couvercle rigide
- un boîtier de mesure
- une sonde de mesure UVA et une sonde de mesure BLUE *
- adaptateurs pour récepteur de guide d'ondes optiques: Ø 3 mm, Ø 5 mm et Ø 8 mm chacun
- une clef à douille avec 4 vis à sonde fraisée M3x6
- une prise Hirose
- un tournevis spécial de précision
- un rapport de calibrage d'usine
- instructions d'utilisation

* Exception: commandes et expéditions spéciales avec une seule sonde de mesure!

2.3 Caractéristiques techniques

Capacité de mesure d'existance d'UV [*]	à partir de 0,1 mW/cm ²
Résolution d'existance d'UV	0,1 mW/cm ²
Appareil de mesure de température de fonctionnement	+5 °C ... +40 °C
Sonde de mesure de température de fonctionnement	+5 °C ... +200 °C
Tension d'alimentation	- batterie avec bloc 9 V block ou - via adaptateur optionnel de courant
Mesures DELOLUXcontrol	120 x 65 x 23 mm
Valeurs de la sonde de mesure	Ø 37 x 8 mm
Diamètre de la cellule de mesure	Ø 9 mm
Calibrage	exitance en mW/cm ² avec rapport de calibrage d'usine

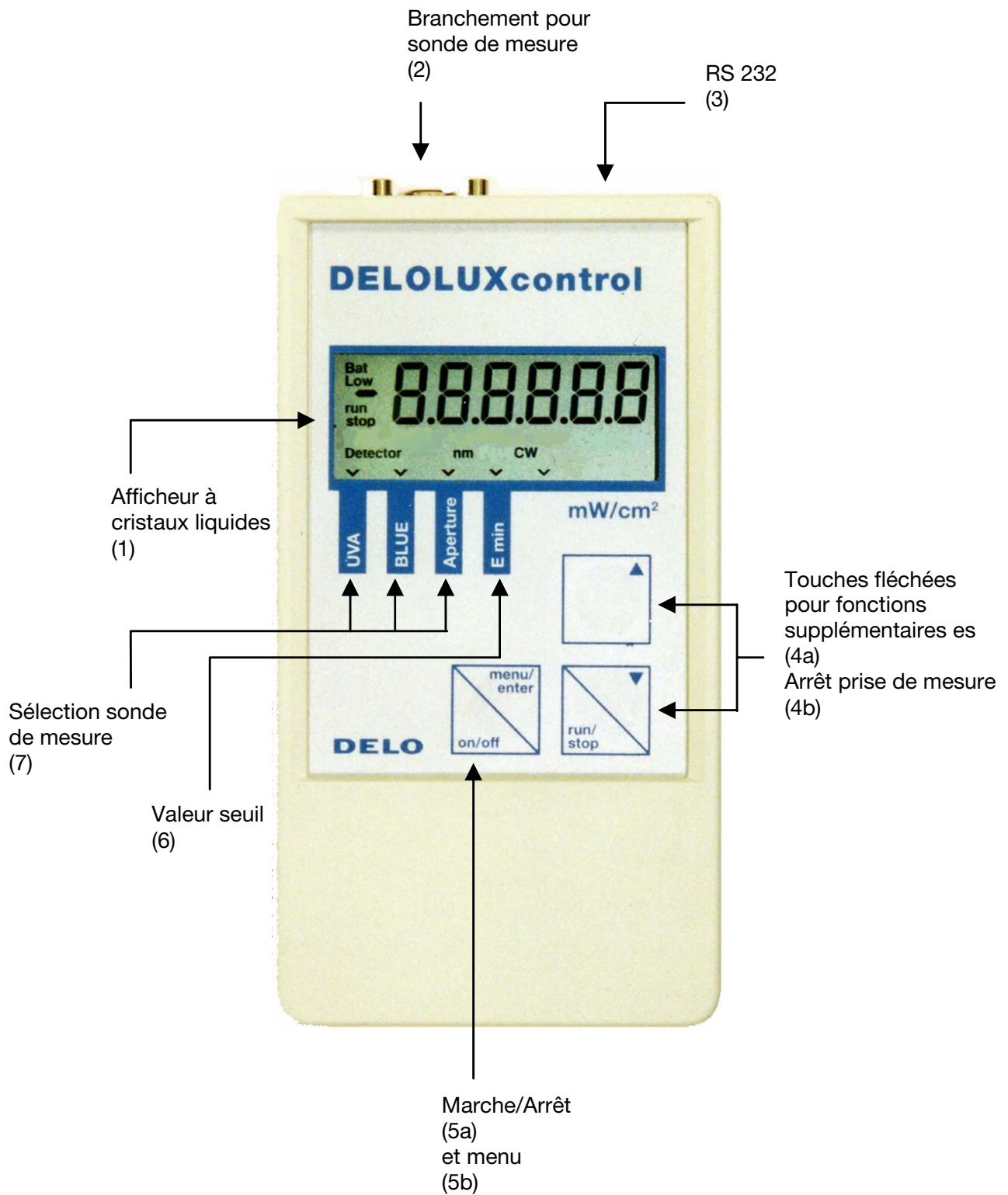
Sensibilité spectrale des capteurs électriques:



* Les valeurs mesurées représentent toujours des mesures relatives permettant de déterminer la déviation!

2.4 Description

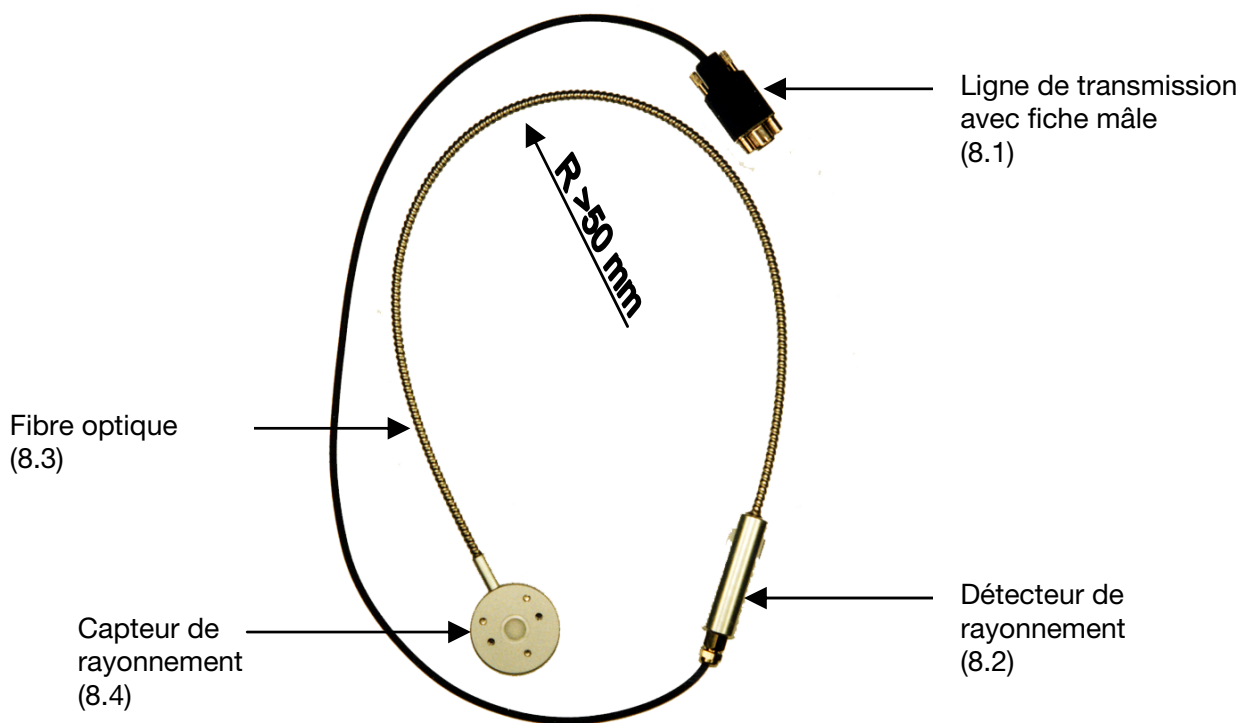
2.4.1 Boîtier de mesure



Précisions concernant le paragraphe 2.4.1

- (1) Affichage LCD
- l'affichage fournit l'ensemble des valeurs actuelles, soit par exemple :
- « 00.0 » l'existance mesurée en mW/cm²
 - « Bat Low » (batterie faible)
- indication de la sous-utilisation de la tension de fonctionnement (affiché uniquement en cas de fonctionnement avec batterie)
- « run/stop » (marche/arrêt)
- indication *Stop* si la mesure a été interrompue au moyen de la touche 4b. À l'affichage la dernière valeur ajoutée est indiquée.
- « Detector » (Détecteur)
 - apparaît après avoir appuyé une fois sur la touche 5b => point de sélection du menu pour le réglage de la mesure souhaitée et la sonde de mesure correspondante
 - « cw » fonction mesure active (onde continue = affichage continu de la valeur de mesure)
 - « v » indication pour le point du menu sélectionné ou sur le point de l'être
- Exceptions
- « UL » apparaît brièvement : la valeur de mesure interne déterminée est trop faible (si l'indication « UL » demeure après réinitialisation, prière d'envoyer l'appareil à DELO)
 - « OL » valeur de mesure trop élevée
- (2) Branch. sonde de mesure
- prise de branchement pour une sonde de mesure allouée à l'appareil
- (3) RS 232
- changement de données pour un appareil de commande supérieure (SPS)
 - possibilité de branchement pour adaptateur optionnel de courant
- (4a) Touches fléchées
- touches de sélection si vous vous trouvez dans le menu. Les points du menu **E min** et **Detector** peuvent être sélectionnés
- (4b) Arrêt mesure
- En mode fonction mesure active, cette touche sert à stopper le processus de mesure. À l'affichage la dernière valeur ajoutée est indiquée.
- (5a) On / Off
- appuyer brièvement sur la touche afin d'allumer l'appareil. Si l'appareil est allumé, la fonction entrer (confirmation) est active
 - appuyer plus longtemps sur la touche afin d'éteindre l'appareil
- (5b) Menu
- sélection du menu, confirmation de l'ensemble des points du menu sélectionnés
- (6) Valeur limitative
- une coche s'affiche si E min peut être sélectionné avec entrer
- (7) Sélection sonde de mesure
- sélection de *Detector* dans le menu. Pour la sélection de la sonde de mesure UVA ou BLUE et/ou d'un adaptateur de guide d'ondes optiques

2.4.2 Sonde de mesure



Précisions concernant le paragraphe 2.4.2

- | | |
|----------------------------------|--|
| (8.1) Guide de signal avec prise | la sonde de mesure est connectée à l'appareil de mesure par le biais de la prise. Le guide de signal est composé d'un câble coaxial de haute qualité avec protection contre les interférences. |
| (8.2) Détecteur de rayonnement | le détecteur de rayonnement convertit les rayons en un signal électrique transmis à l'appareil de mesure au moyen du guide de signal |
| (8.3) Guide d'onde lumineuse | la radiation optique alimente le détecteur au moyen du guide d'onde lumineuse. Observer le rayon maximum de pliage de $R=50$ mm |
| (8.4) Capteur de rayonnement | le rayonnement à haute intensité (UVA et/ou visible) est absorbé au moyen du capteur de rayonnement,. La cellule de mesure soumise au rayonnement UV intense et au rayonnement visible de cycles de mesure courts est résistante au vieillissement. Il ne doit pas être chauffé à plus de $+100^{\circ}\text{C}$. |

3.1 Mise en place

Seules les sondes de mesure allouées à l'appareil peuvent être utilisées dans la mesure où les données de calibration des sondes de mesure sont sauvegardées dans la mémoire de données de calibration de l'appareil de mesure. Les sondes de mesure sont allouées à l'appareil via les numéros de série correspondants inscrits au niveau du panneau arrière de l'appareil de mesure et sont également stipulées dans le rapport de calibration d'usine.

Le boîtier de mesure est prévu pour des utilisations à température ambiante entre +5 °C et +40 °C, il ne doit pas être exposé aux rayons du soleil et doit être protégé contre l'humidité.

Le capteur de rayonnement n'est pas conçu pour la prise de mesure continue, le détecteur de rayonnement possède une résistance thermique allant jusqu'à +100 °C. Le capteur de rayonnement possède une résistance thermique allant jusqu'à +40 °C.



Les mesures de protection et de sécurité doivent être observées chaque fois que vous travaillez avec un rayonnement UV. La température du capteur de rayonnement et du tube métallique du guide d'ondes lumineuses peut augmenter considérablement lors du processus de mesure et entraîner des brûlures en cas de contact direct avec la peau ! Nous vous recommandons par conséquent de faire preuve de prudence et de vous munir de la tenue de protection adéquate lorsque vous travaillez

Le guide d'ondes lumineuses est largement protégé contre le gauchissement et l'allongement par un tube métallique. Toutefois, un rayon de pliage maximum $R=50$ mm doit être observé lors de la manipulation, sans quoi le guide peut être endommagé !

La sonde de mesure (UVA ou BLUE) à utiliser pour chaque processus de mesure doit être connectée (branchée) à l'appareil **éteint**. Après le branchement, l'appareil de mesure est allumé en appuyant brièvement sur la touche « on/off ». Les réglages respectifs requis doivent alors être sélectionnés dans le menu de l'appareil de mesure. Lors du processus de mesure, vous devez veiller à ce que le guide de signal soit maintenu aussi peu actif que possible de manière à empêcher toute falsification des valeurs de mesure.

3.2 Utilisation

Exemple 1: Le rayonnement UVA est mesuré à une distance de 100 mm au centre d'une source de rayonnement UV:

Procédure: 1) Connectez (branchez) la sonde de mesure UVA à l'appareil de mesure.

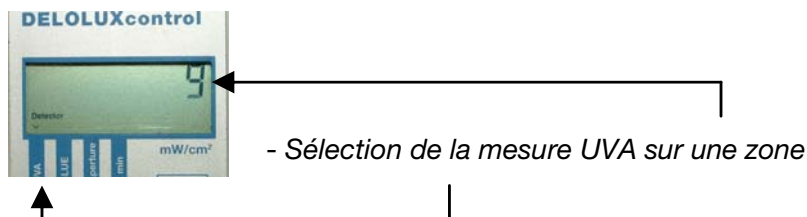
2) Allumez l'appareil de mesure en appuyant sur la touche « on/off » du menu.



3) Une brève pression supplémentaire de la touche «on/off» du menu vous permet d'accéder au menu de sélection du détecteur – des barres transversales et le mot *Detector* apparaissent à l'affichage.



4) Une pression supplémentaire de la touche « on/off » du menu vous permet d'accéder au menu de sélection.



Les touches fléchées permettent d'effectuer les choix suivants dans ce menu:

- Affichage 9, coche sur UVA

=> un rayonnement UVA est directement mesuré (à un point et une distance déterminés)

- Affichage 8, coche sur UVA et coche sur Aperture

=> un guide d'ondes optiques d'un diamètre de 8mm est mesuré au moyen d'un adaptateur Ø 8

- Affichage 5, coche sur UVA et coche sur Aperture

=> un guide d'ondes optiques d'un diamètre de 5mm est mesuré au moyen d'un adaptateur Ø 5

- Affichage 3, coche sur UVA et coche sur Aperture

=> un guide d'ondes optiques d'un diamètre de 3mm est mesuré au moyen d'un adaptateur Ø 3



Sélection adaptateur

Les choix sont les mêmes pour la gamme BLUE.

5) La sélection désirée (9, coche sur UVA) est confirmée et active par la touche «on/off» du menu.

6) Placez la sonde de mesure en position de mesure. La valeur de mesure s'affiche alors.

Exemple 2: Le rayonnement BLUE sera mesuré à une sortie du guide d'ondes optiques avec un diamètre de 5 mm:

Procédure: 1) Connectez (branchez) la sonde de mesure BLUE à l'appareil de mesure.

2) Montez l'adaptateur (Ø 5 mm) sur la sonde de mesure. (2 vis à sonde fraisée M3x6).



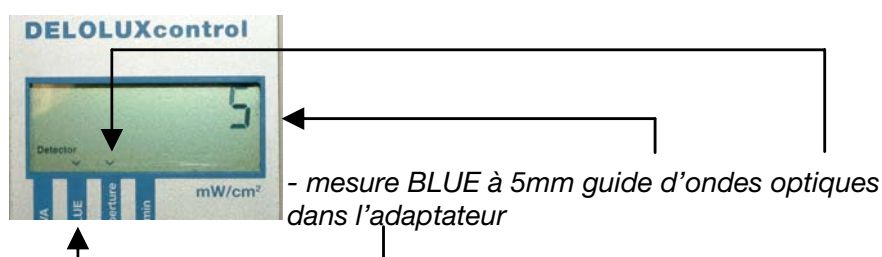
3) Allumez l'appareil de mesure en appuyant sur la touche «on/off» du menu.



4) Une brève pression supplémentaire de la touche « on/off » du menu vous permet d'accéder au menu de sélection –des barres transversaux et le mot *Detector* s'affichent.

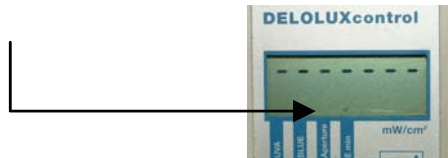


5) Une pression supplémentaire de la touche «on/off» du menu vous permet d'accéder au menu de sélection.



3.2.1 Fonction supplémentaire de valeur limitative

En cas de niveau d'impératifs élevé en matière de fiabilité du processus, il est nécessaire de surveiller l'intensité de la source de rayonnement. L'intensité émise peut être trop faible pour une polymérisation complète de l'adhésif si elle se situe en dessous de la valeur limitative spécifiée en fonction des paramètres d'adhésif et de processus. Cela peut entraîner un gaspillage de composants. L'appareil de mesure offre la possibilité de régler une valeur limitative minimum (**E min**) en mW/cm^2 . Pour le réglage de cette valeur, appuyez une nouvelle fois sur la touche «on/off» du menu après avoir allumé l'appareil de mesure afin d'accéder au menu. Puis appuyez sur la «touche avec flèche vers le haut». Une coche apparaît sur E min.



Accédez au menu au moyen de la touche «on/off» du menu. Puis sélectionnez la valeur désirée (une pression constante de la touche entraîne un mode rapide).



- valeur sélectionnée -1.0 mW/cm^2

puis confirmez avec la touche « on/off » du menu.

Tant que la valeur à l'affichage, c'est à dire l'intensité de courant, est inférieure à cette valeur limitative, l'affichage clignote. Un signal est généré en même temps au niveau de l'interface RS 232. L'affichage cesse de clignoter dès que la valeur est atteinte.

Si la fonction E min, et par conséquent un affichage clignotant, doivent être suspendus, une valeur limitative négative peut être réglée.

3.2.2 Interface RS 232

Le boîtier de mesure DELOLUXcontrol dispose d'une interface RS 232 en série, permettant un échange de signaux avec une unité de commande prioritaire (par ex. une CPE).

Un **signal bas** (0 V) est généré lorsqu'une valeur limitative d'intensité, qui peut être librement programmée au préalable au niveau de l'appareil de mesure, n'est pas atteinte. Ce signal peut constituer le signal d'entrée d'un système SPS et être affiché en tant que signal de mauvais fonctionnement. Si la valeur limitative est dépassée, un **signal haut** s'affiche (+5V). La programmation empirique préalable d'une valeur limitative de processus est recommandée.

Une prise Hirose pour l'utilisation de l'interface RS 232 est comprise dans la livraison. Les broches doivent être allouées comme suit :

- Broche 1	TxD ¹⁾
- Broche 2	RxD ¹⁾
- Broche 3 GND	- Broche 4- - -
- Broche 5 E min ²⁾	- Broche 6- - -
- Broche 7 +5 V ³⁾	- Broche 8- - -

Il est par ailleurs possible de brancher directement l'appareil de mesure au réseau à 230 V via l'interface RS 232 au moyen de l'adaptateur optionnel de courant de la commande DELO n°9520026. Si vous choisissez de faire fonctionner l'appareil de cette façon, ôtez tout d'abord la batterie (protection contre les risques de fuite).

¹⁾ Le cas échéant, la commande pour le transfert de données doit être placée séparément auprès de DELO.

²⁾ Version standard niveau bas-élevé. La configuration pour sortie de buzzer ne peut être effectuée que par DELO.

³⁾ Alimentation électrique de +5 V, résistance d'entrée 44 kΩ

Lorsque la tension est appliquée, l'appareil de mesure est allumé, lorsqu'elle est interrompue, l'appareil est éteint.

4 Maintenance/nettoyage

4.1 Maintenance

4.1.1 Batterie

En cas d'utilisation de l'appareil de cette manière, la batterie avec bloc 9V doit être remplacée au bout d'environ 100 heures de fonctionnement ; si la mention «Bat Low» (batterie faible) s'affiche; ou si sa capacité n'est plus suffisante pour le fonctionnement de l'appareil.

Pour le changement de batterie, le volet de la batterie situé au niveau du panneau arrière doit être ouvert au moyen d'un tournevis cruciforme standard. La batterie vide peut alors être retirée. Pour insérer la nouvelle batterie, prière de placer les câbles de connexion dans l'espace situé sur le côté de la batterie de manière à ce qu'aucun câble ne soit endommagé.



Si l'appareil de mesure doit ne pas être utilisé pendant un certain temps, il est recommandé d'ôter la batterie de l'appareil (protection contre les risques de fuite).

4.1.2 Calibrage

Le calibrage de la sonde de mesure est confirmé par un rapport de calibrage d'usine. Afin de garantir le suivi du processus, DELO recommande à ses clients de faire effectuer le calibrage par DELO une fois par an.

Le calibrage est effectué conformément à des méthodes de calibrage documentées. Les normes peuvent émaner de la Physikalisch-Technische Bundesanstalt (PTB) ou d'autres normes ou réglementations nationales.

4.2 Nettoyage



Attention! Ne nettoyer l'appareil que lorsqu'il est éteint!

Le capteur de rayonnement doit être nettoyé avec prudence au moyen d'un tissu de nettoyage optique et d'isopropanol PP. Attendez 15 minutes avant de redémarrer l'appareil de manière à laisser les éventuels résidus au niveau du capteur de rayonnement s'évaporer.

L'usage d'agents nettoyants de matière plastique standard non agressifs est recommandé. Assurez-vous qu'aucune humidité ne pénètre dans le logement lorsque vous nettoyez la fenêtre d'affichage.

Un boîtier à couvercle rigide est inclus dans la livraison pour le rangement et la protection de l'appareil.

5.1 Possibles causes de mauvais fonctionnement

- Une forte déviation de mesure est relevée et comparée à la dernière valeur de mesure déterminée.
 - ⇒ Testez la cellule afin de vérifier l'absence d'impuretés, nettoyez-la si nécessaire.
 - ⇒ Vérifiez que la méthode de mesure programmée correspond à la sonde de mesure connectée.
 - ⇒ Éteignez l'appareil, branchez de nouveau la sonde de mesure, allumez l'appareil et renouvelez le processus de mesure.

Si le défaut de fonctionnement persiste, prière d'envoyer l'appareil complet à DELO pour inspection.

- Vous ne parvenez pas à éteindre l'appareil de mesure.
 - ⇒ Fonctionnement de la batterie : vérifiez la connexion et le niveau de charge de la batterie. Insérez une nouvelle batterie si nécessaire.
 - ⇒ Fonctionnement de l'adaptateur : vérifiez le raccordement au niveau de l'appareil et du réseau, contrôlez la tension d'alimentation.

Si le défaut de fonctionnement persiste, prière d'envoyer l'appareil complet à DELO pour inspection.

- Aucune valeur de mesure ne s'affiche (affichage 0.0 / UL ou OL).
 - ⇒ Vérifiez la connexion de la sonde de mesure à l'appareil de mesure, réinitialisez éventuellement.
 - ⇒ Vérifiez qu'il s'agit de la bonne sonde de mesure par rapport à la sélection du menu.
 - ⇒ Vérifiez l'absence de dommage au niveau du guide de mesure, vérifiez, le cas échéant, le bon fonctionnement de l'appareil de mesure avec une autre sonde de mesure.

Si le défaut de fonctionnement persiste, prière d'envoyer l'appareil complet à DELO pour inspection.

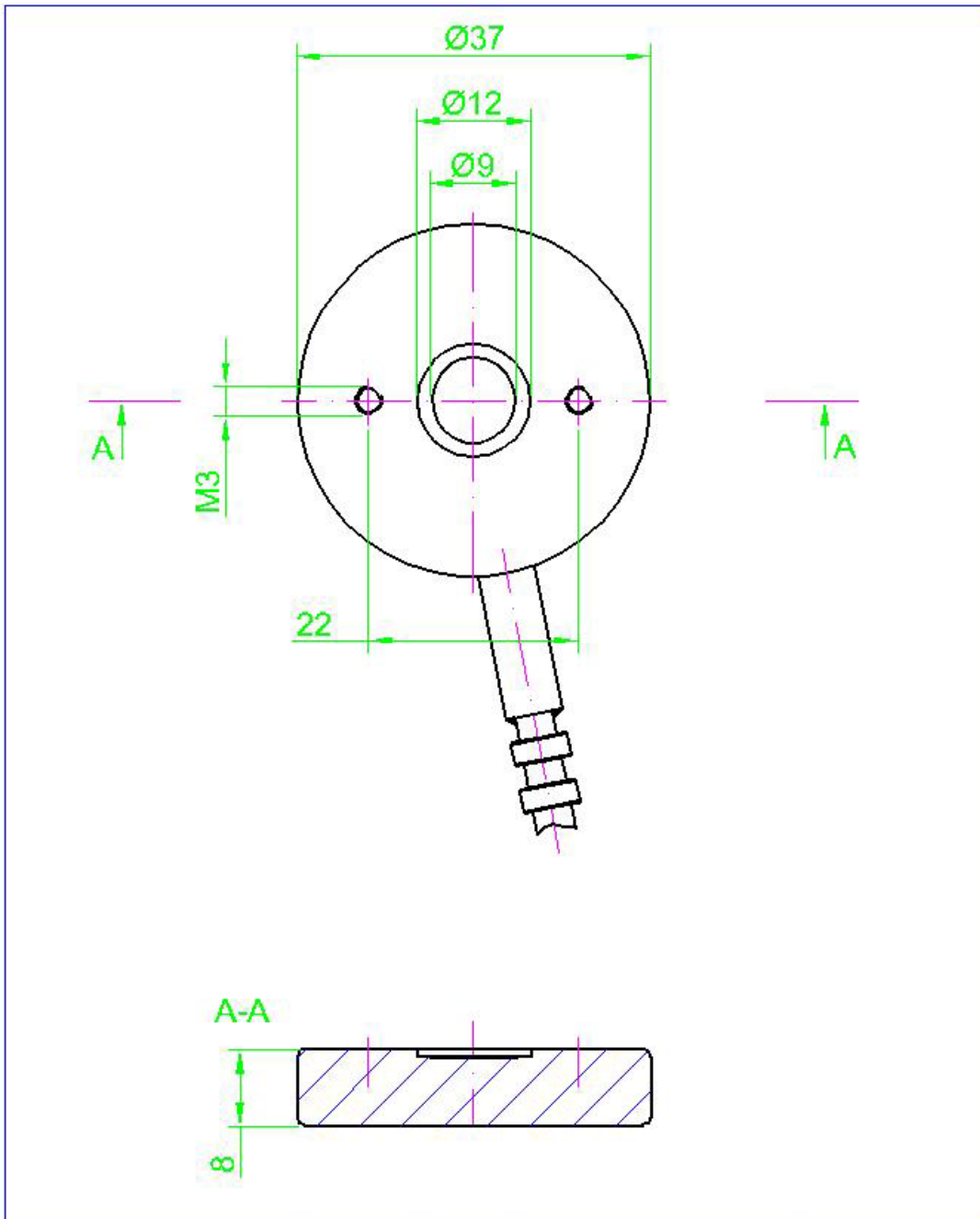
- Aucun changement de valeur de mesure ne s'affiche (valeur de mesure constante).
 - ⇒ Vérifiez l'affichage et, le cas échéant, si « Stop » s'affiche, appuyez sur la touche « run/stop » afin d'effacer l'affichage et de manière à ce que l'appareil de mesure retourne au niveau de la zone active de mesure.

Si le défaut de fonctionnement persiste, prière d'envoyer l'appareil complet à DELO pour inspection.

6 Pièces détachées et accessoires

	Référence	Description des pièces
	95 200 25	Boîtier de mesure DELOLUXcontrol et 2 sondes de mesure (UVA et VIS), pour lampes surfaciques et fibres optiques avec intensités de 0,1 mW/cm ²
	95 200 26	Adaptateur sur le secteur pour un branchement direct à une arrivée de courant de 230 V
	95 200 43	Lunettes de protection UV Utilisation recommandée pour toutes les lampes UV
		Possibilité de combinaison
	95 200 30	DELOLUX 03 S Possibilité d'intégration avec zone de sortie de rayonnement de 215x176 mm et appareil externe de série Spectre d'émission 325 – 600 nm; Puissance électrique 400 W; Durée de vie de l'ampoule 1.000 h avec interface pour connexion d'un appareil DELOLUXcontrol (par ex. via SPS)
	95 200 27	Câble de données, longueur 3m pour l'utilisation du DELOLUXcontrol en association avec le DELOLUX 03 S

7.1 Valeurs de la sonde de mesure



8 Entretien et adresse de la société

DELO Industrial Adhesives
Dispensing & Curing Systems

Adresse postale

DELO Industrial Adhesives
Ohmstrasse 3
86899 Landsberg
ALLEMAGNE

Tél.: +49 8191 3204-0
Fax: +49 8191 3204-144

E-Mail: info@delo.de
Site web: www.DELO.de



Votre interlocuteur

ZI LA MARINIÈRE
1 RUE CHARLES DE GAULLE
91070 BONDOUFLE
Téléphone 01 69 11 81 75
Télécopie 01 69 11 65 26
E-mail infocolle@syneo.net
www.syneo.net