

Distribution de substance à deux éléments à l'aide d'une double cartouche de 200 ml

## Pistolet distributeur 905



<b>Table des Matières</b>	<b>Page</b>
<b>1 Supplément aux instructions d'utilisation</b>	<b>3</b>
1.1 Explication des symboles	3
1.2 Consignes de sécurité	3
1.3 Utilisation conforme aux instructions	3
1.4 Personnel	4
1.5 Mesures organisationnelles	4
1.6 Maintenance/nettoyage	5
1.7 Certificat de conformité CE	5
<b>2 Description</b>	<b>6</b>
2.1 Utilisation conforme aux instructions	6
2.2 Déballage et inspection	6
2.3 Caractéristiques techniques	6
2.4 Description	7
<b>3 Utilisation</b>	<b>8</b>
3.1 Mise en place	8
3.2 Utilisation	8
3.2.1 Adaptateur 905 pour commande directe	8
3.2.2 Remplacement de cartouche	9
3.2.3 Cartouche	10
3.2.4 Manipulation	10
<b>4 Maintenance/nettoyage</b>	<b>11</b>
4.1 Maintenance	11
4.2 Nettoyage	11
<b>5 Dépannage</b>	<b>12</b>

<b>6</b>	<b>Pièces détachées et accessoires</b>	<b>13</b>
<b>7</b>	<b>Annexe</b>	<b>14</b>
	7.1 Dimensions	14
	7.2 Adaptateur 905	15
<b>8</b>	<b>Entretien et adresse de la société</b>	<b>16</b>

## 1.1 Explication des symboles

Symboles de sécurité:



**Attention! Danger mortel**  
**Attention! Danger mortel**  
ou risque de blessures



**Remarque importante pour éviter**  
tout déqât matériel

## 1.2 Consignes de sécurité

Pour votre sécurité



**Attention!** Lire attentivement ces pages avant de raccorder et d'utiliser cet équipement! Comme pour tout équipement technique, le bon fonctionnement et la sécurité d'utilisation de cet équipement ne sont garantis que si les consignes générales de sécurité et les instructions de sécurité spécifiques contenues dans ces instructions d'utilisation sont respectées.

- Utiliser l'équipement conformément aux instructions suivantes, dans la limite de l'usage prévu et des données techniques spécifiées. Delo rejette toute responsabilité en cas de dommages subis suite à une utilisation de l'équipement autre que celle spécifiée.
- Respecter les instructions générales, les règles de sécurité et les instructions du fabricant lors de la manipulation de substances chimiques.
- Si, selon vous, l'équipement n'offre plus la sécurité adéquate, ne pas l'utiliser et apposer dessus une étiquette "hors-service" afin qu'il ne puisse être utilisé par un tiers. Si l'équipement cesse de fonctionner conformément à ses spécifications ou s'il présente des dommages apparents, la sécurité n'est plus garantie.

## 1.3 Utilisation conforme aux instructions

- Le respect des instructions d'utilisation, des intervalles d'inspection et de maintenance fait partie intégrante de l'utilisation conforme aux instructions.
- Outre les instructions d'utilisation, respecter les dispositions générales légales et obligatoires relatives à la prévention des accidents et à la protection de l'environnement.
- Utiliser les vêtements de protection individuels, si cela est nécessaire ou requis en vertu de la réglementation - p. ex. dans les instructions d'utilisation!
- Ne pas utiliser ni connecter l'équipement de toute autre manière que celle indiquée sur la plaque signalétique ou dans les instructions d'utilisation!
- Si l'équipement est déplacé d'un environnement froid à un environnement chaud, la condensation représente un danger. Par conséquent, ne pas utiliser l'équipement avant qu'il n'ait atteint la température ambiante. Ceci est particulièrement important si l'équipement comprend des composants électroniques.

## 1.4 Personnel

- Le personnel responsable de l'équipement s'engage à lire les instructions d'utilisation avant toute utilisation de l'équipement et à les tenir à jour. Ceci s'applique particulièrement aux techniciens utilisant occasionnellement l'équipement, p. ex. lors du montage ou de la maintenance.
- Seules des personnes dûment formées réaliseront les interventions sur l'équipement. L'âge minimum légal autorisé doit être respecté!
- Seul le personnel ayant suivi une formation et/ou un apprentissage approprié est habilité à utiliser l'équipement. Les responsabilités des salariés relatives à l'utilisation, au montage, à la maintenance et la réparation seront précisément déterminées.
- Le personnel devant suivre une formation, un apprentissage ou encore en formation est autorisé à travailler sur/avec l'équipement exclusivement sous la direction et la supervision d'une personne expérimentée.
- On entend par personnel qualifié les personnes qui, en vertu de leur formation, de leur expérience, de leur apprentissage et de leurs connaissances des normes applicables, de la réglementation, des règles relatives à la prévention des accidents et des conditions de fonctionnement, ont été habilitées (par la personne responsable de la sécurité de l'équipement) à effectuer les actions nécessaires et qui sont en mesure d'identifier et de prévenir les dangers possibles. (Définitions des experts conformément à VDE 105 ou ICE 364)

## 1.5 Mesures organisationnelles

- Les instructions d'utilisation doivent toujours être accessibles sur le lieu d'utilisation!
- Ajouter aux instructions d'utilisation des instructions comprenant les procédures de supervision et de rapport tenant compte des spécificités de l'entreprise, p. ex. l'organisation du travail, les procédures opérationnelles, le personnel employé.
- Par ailleurs, d'autres instructions d'utilisation traitant p. ex. des substances et des produits chimiques dangereux, le port de vêtements de protection et autres, peuvent s'avérer importantes!
- Tous les équipements de sécurité disponibles ainsi que l'équipement lui-même et ses raccordements doivent faire l'objet de contrôles réguliers de fonctionnement et d'intégrité avant chaque utilisation et chaque changement de poste ! Faire attention à tout dégât externe apparent.
- En cas de modifications de l'équipement susceptibles d'influer sur sa sécurité ou sur son mode de fonctionnement, l'équipement sera immédiatement arrêté et sécurisé! Par ailleurs, le dysfonctionnement doit être signalé au service/ personne responsable!
- En cas de panne de l'équipement, l'arrêter et le sécuriser immédiatement! Réparer ou faire réparer la panne!
- Ne pas réaliser de modification, d'installation de module ni de révision de l'équipement susceptible d'en altérer la sécurité, sans autorisation! Ceci s'applique également à l'installation et au réglage de dispositifs de sécurité et de vannes ou au soudage de composants sur des pièces de support ou de contrôle de la pression.
- En cas de travaux se rapportant au fonctionnement, à l'ajustement de la production, à la conversion ou au réglage de l'équipement et de ses installations de sécurité ou en cas de travaux d'inspection, de maintenance et de réparation, respecter les procédures de mise en marche/arrêt, conformément aux instructions d'utilisation et de maintenance!
- Si un démontage des dispositifs de sécurité est nécessaire lors du montage, de la maintenance et de la réparation, procéder au remontage et au contrôle de ces dispositifs de sécurité immédiatement après avoir effectué la maintenance ou la réparation.

## 1.6 Maintenance/nettoyage

- Avant de réaliser des travaux de maintenance spéciaux, informer le personnel d'utilisation.
- Lors des essais et des contrôles réguliers, respecter les délais ou les intervalles prescrits ou mentionnés dans les instructions d'utilisation!
- Veiller à ce que l'équipement est en mode hors tension/hors pression avant de l'ouvrir!
- Pour les équipements dégageant de la chaleur, p. ex. les dispositifs de chauffage ou les radiateurs, laisser impérativement refroidir l'équipement afin d'éviter tout risque de brûlures!
- Seuls des spécialistes sont autorisés à ouvrir et à réparer l'équipement.
- Réaliser les travaux de maintenance avec l'outillage approprié!
- Utiliser exclusivement des pièces d'origine lors du remplacement de pièces défectueuses, conformément à ces instructions d'utilisation. DELO décline toute responsabilité pour les dommages causés par l'utilisation d'autres pièces.
- Lors du nettoyage de l'équipement, veiller à ce qu'aucun détergent ne pénètre à l'intérieur, car ceci pourrait déclencher un court-circuit ou un dangereux dysfonctionnement.
- Utiliser exclusivement les fluides ou les produits appropriés recommandés dans les instructions de nettoyage.

## 1.7 Certificat de conformité CE

- Par ce certificat, DELO déclare que l'équipement décrit, de par sa conception et son type de construction, répond aux exigences de base en matière de sécurité et de santé énoncées dans les directives CE, ainsi qu'aux spécifications de la version publiée par DELO.
- En cas de modification non autorisée de cet équipement, ce certificat de conformité est annulé.
- Les clients peuvent demander le certificat de conformité CE. Il leur sera remis sous la forme d'un document distinct.

## 2 Description

---

### 2.1 Utilisation conforme aux instructions

Le pistolet distributeur 905 de DELO est conçu pour une utilisation avec des doubles cartouches de 200 ml. Les cartouches avec un rapport de mélange de 1:1 et de 2:1 peuvent être traitées.



Lors du traitement d'une substance contenant des solvants, vérifier la compatibilité du système distributeur avec DELO.

### 2.2 Déballage et inspection

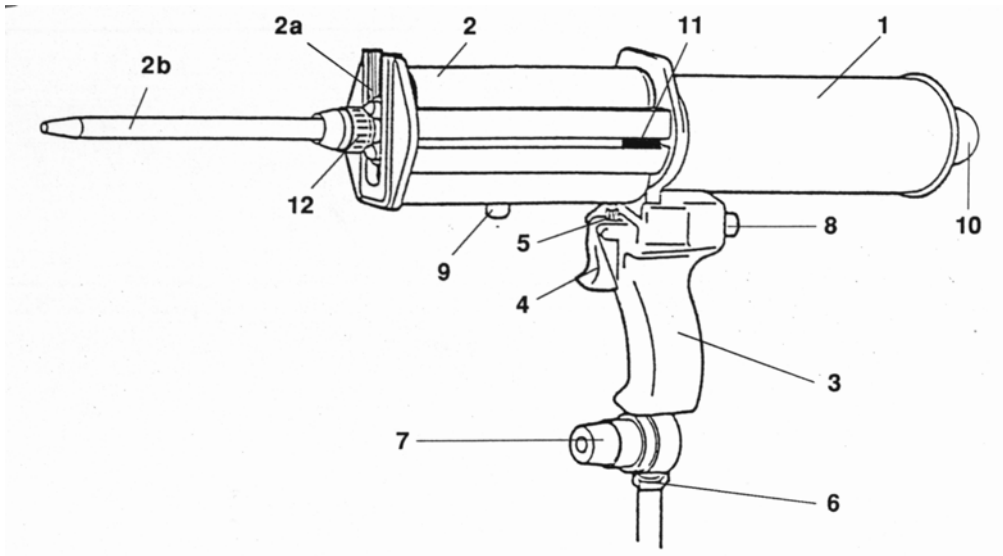
Après le déballage, contrôler que l'équipement n'a pas été endommagé pendant le transport, que tous les éléments ont été fournis et que les données sur la plaque signalétique sont correctes. Le colis se compose de

- un pistolet distributeur 905 et
- des instructions d'utilisation

### 2.3 Caractéristiques techniques

Volume de la cartouche	doubles cartouches de 200 ml
Rapport de mélange	1:1 / 2:1
Pression pneumatique maxi	0,6 MPa (6 bars)
Températures de service	+5 °C ... +40 °C
Dimensions:	
Hauteur	environ 300 mm
Longueur sans tube de mélange	environ 400 mm
Diamètre	environ 78 mm
Poids sans cartouche	1.500 g

## 2.4 Description



- 1 Cylindre de pression
- 2 Cartouche
- 2a Guide de cartouche
- 2b Tube mélangeur
- 3 Poignée
- 4 Gâchette
- 5 Verrou de gâchette
- 6 Alimentation en air comprimé
- 7 Contrôleur de pression
- 8 Rétraction de piston
- 9 Ejection de cartouche
- 10 Amortisseur
- 11 Contrôle du niveau
- 12 Ecrou de blocage

## 3 Utilisation

---

### 3.1 Mise en place

Le pistolet distributeur 905 est relié à un système pneumatique via le raccord R1/4" (6) à l'extrémité de la poignée



Le pistolet distributeur est prévu pour fonctionner à l'air ambiant de +5° à 40°C. Protégez le pistolet distributeur de l'humidité.

En outre s'assurer avec une vanne de débit que le pistolet distributeur ne peut être alimenté qu'avec une pression d'entrée maximale de 0,6MPa (6 bars)!

### 3.2 Utilisation

#### 3.2.1 Manipulation

En appuyant à mi course sur la gâchette (4), les pistons se replacent dans position précédente. La pression d'utilisation est réglable grâce au contrôleur situé sous la poignée (7).

Quand la dépose est arrêtée, la chambre de pression est immédiatement ventilée grâce à une membrane silencieuse située à l'extrémité du pistolet (10)

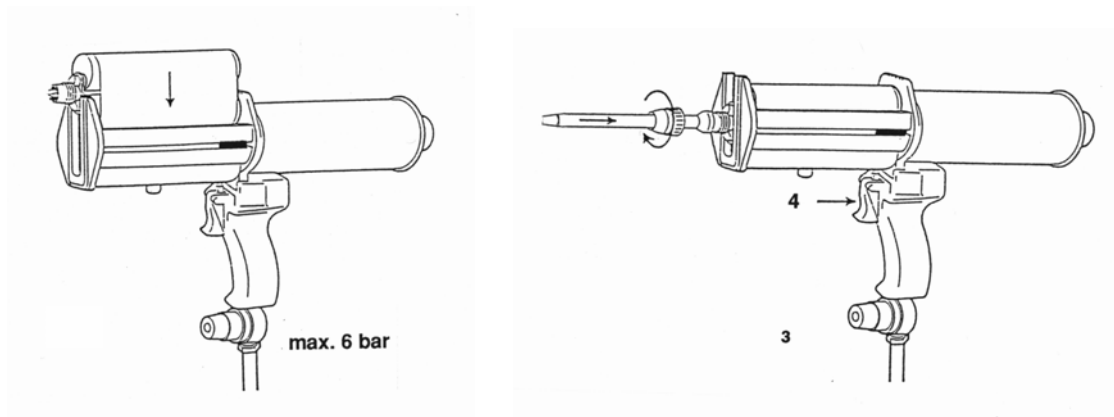
Le pistolet distributeur est relié pneumatiquement à l'air comprimé via un raccord 1/4" (6) à l'extrémité de la poignée (pression d'entrée max 0,6 MPa (6bars)). La pression est directement réglable via le contrôleur intégré dans la poignée (7)

dans le sens des aiguilles d'une montre (7) (+)	=>	augmentation de la pression
dans le sens contraire (-)	=>	diminution de la pression

### 3.2.2 Cartouche

Insérer la double cartouche de 200 ml (2) dans le guide de cartouche (2a) jusqu'à ce qu'il soit verrouillé en position, dans ce cas, le verrou de la gâchette (5) est inopérant

**➔ Attention!** Si le rapport de cartouche est 2:1, la plus petite cartouche est placée au fond.



Afin de permettre de fixer le tube de mélange (2b), retirer l'écrou de blocage (12) de la cartouche, puis retirer le joint de cartouche. Placer l'écrou de blocage au-dessus du tube de mélange, visser le tout à la cartouche et fixer.

**➔ Attention!** Un tube de mélange manquant et une pression trop forte entraîneront le déchargement rapide de la cartouche.

A l'aide de la gâchette (4), procéder à la distribution. Le débit est ajusté à l'aide du contrôleur de pression (7). Le contrôle du niveau (11) défile parallèlement au débit du piston et il indique le taux de remplissage de la cartouche.

La libération de la gâchette (4) entraîne une décompression immédiate de la chambre de pression. La surpression est évacuée par le biais de l'amortisseur (10) via une membrane. Il en résulte que les écoulements de produit sont très limités.

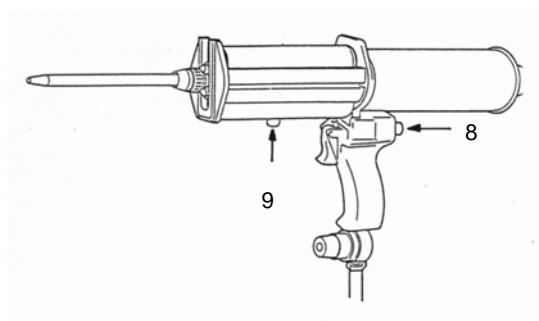
### 3.2.3 Remplacement de cartouche

Retirer les pistons de la cartouche à l'aide du système de rétraction de piston (8).

En cas d'utilisation de l'adaptateur 905 ajuster la course du piston en conséquence.

Mettre le pistolet hors pression ou sécuriser le contre une utilisation accidentelle.

Déverrouiller la cartouche à l'aide du levier d'éjection (9) et la relever pour la sortir du guide.



Maintenant une nouvelle cartouche peut être insérée selon 3.2.2

### 3.2.4 Adaptateur 905 pour commande directe

L'adaptateur 905 sert à la commande directe du pistolet distributeur DELO 905. Pour le montage, la poignée (3) est retirée et l'adaptateur est fixé au pistolet distributeur à l'aide de 4 vis M4x20. Remarquer que deux joints toriques sont insérés au niveau de la bride de fixation.

La commande est réalisée par le DELOMAT 400 à l'aide des canaux 1 et 2, où le canal 1 est relié au connecteur 1 et le canal 2 au connecteur 2 de l'adaptateur 905, via un tube pneumatique. Le connecteur 1 de l'adaptateur 905 sert à contrôler le déplacement des pistons et le connecteur 2 permet de réaliser la course de retour (regardez annexe adaptateur 905).



**Attention!** Lors du remontage de l'équipement, le verrou de la gâchette (5) est inopérant, c'est-à-dire qu'un fonctionnement sans cartouche est possible

=> **Risque de contusions!**

Le client doit veiller à fournir la commande de pression après le remontage de l'adaptateur 905

### 4.1 Maintenance

Afin d'assurer longue vie au pistolet de distribution, les joints intérieurs devraient être huilé à intervalles réguliers

### 4.2 Nettoyage



Attention! Nettoyez le dispositif seulement en mode basse pression!

Le pistolet de distribution peut être maintenu propre avec un tissu et un décapant approprié exempt de dissolvant.

Si les pistons sont souillés par de la colle (défaut de cartouche), ils doivent être nettoyés rapidement et correctement avant de coller à la position initiale. Ce qui entraînerait un défaut lors de la prochaine utilisation.



Si le pistolet de dépose n'est pas utilisé pendant un certain temps, il est conseillé de couper l'alimentation d'air comprimé.

## 5 Dépannage

---

### Causes possibles de défaut de fonctionnement

- Aucun produit n'est dispensé
  - ⇒ vérifiez si l'air comprimé est bien raccordé au pistolet
  - ⇒ vérifiez si la pression d'air est ouverte
  - ⇒ vérifiez si la cartouche n'a pas un défaut
  - ⇒ vérifiez si les pistons ne sont pas bloqués

Si le dispositif a un défaut de fonctionnement qui n'est pas décrit ici et qu'aucun produit n'est dispensé envoyez immédiatement ce dispositif chez DELO.

## Pièces détachées et accessoires 6

---

### Référence Description des pièces

---



- 90 910 81** Pistolet distributeur 905 pour une utilisation avec des doubles cartouches de 200 ml avec un rapport de mélange de 1:1 et de 2:1

### Accessoires

---



- 90 904 00** DELOMAT 400 appareil distributeur programmable



- 90 910 82** Adaptateur 905 (monté)

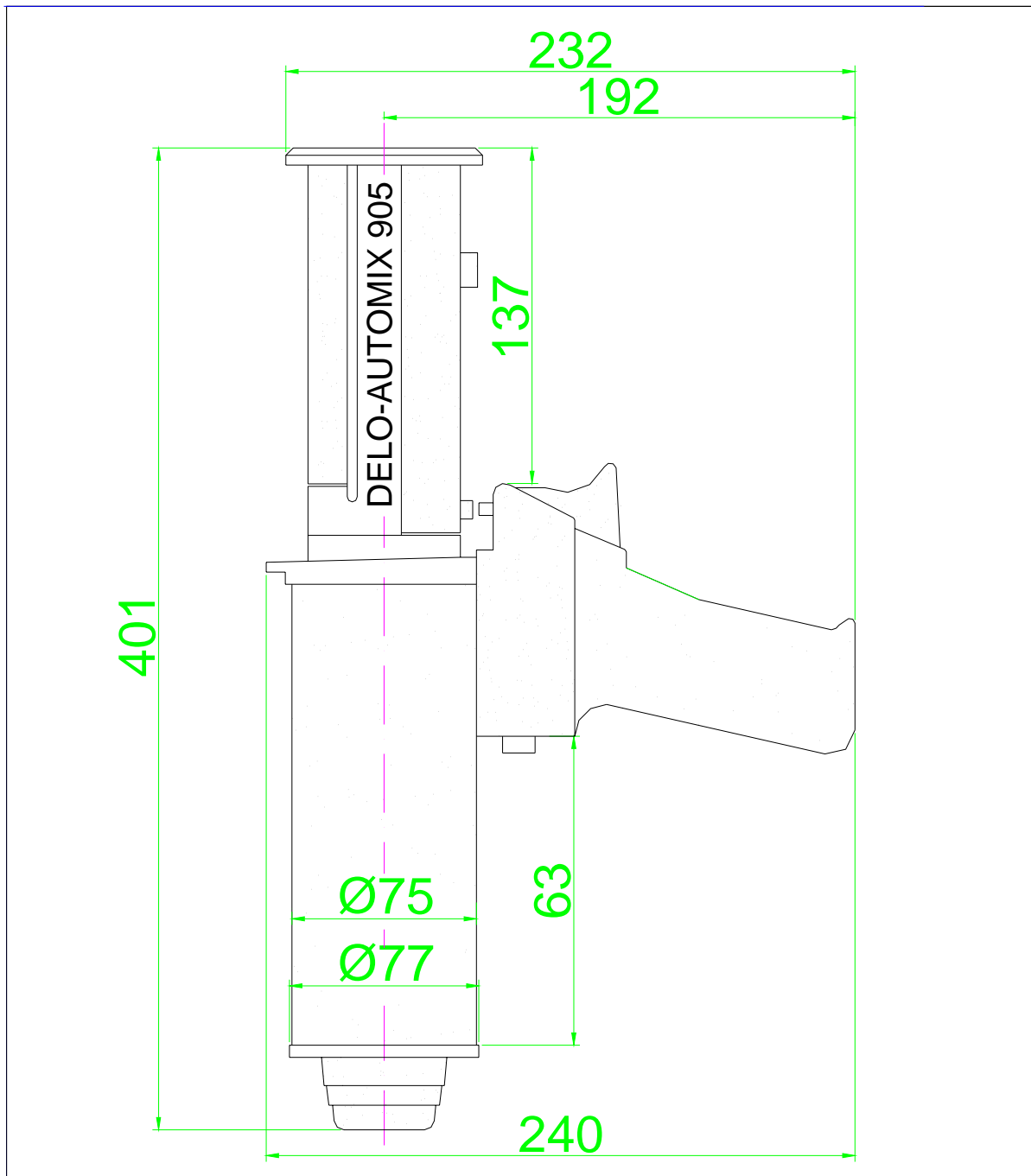


- (1) 60 032 00** Buses mélangeuses 200 courtes  
10 pcs. par sachet
- (2) 60 032 05** Buses mélangeuses 200 longues  
10 pcs. par sachet

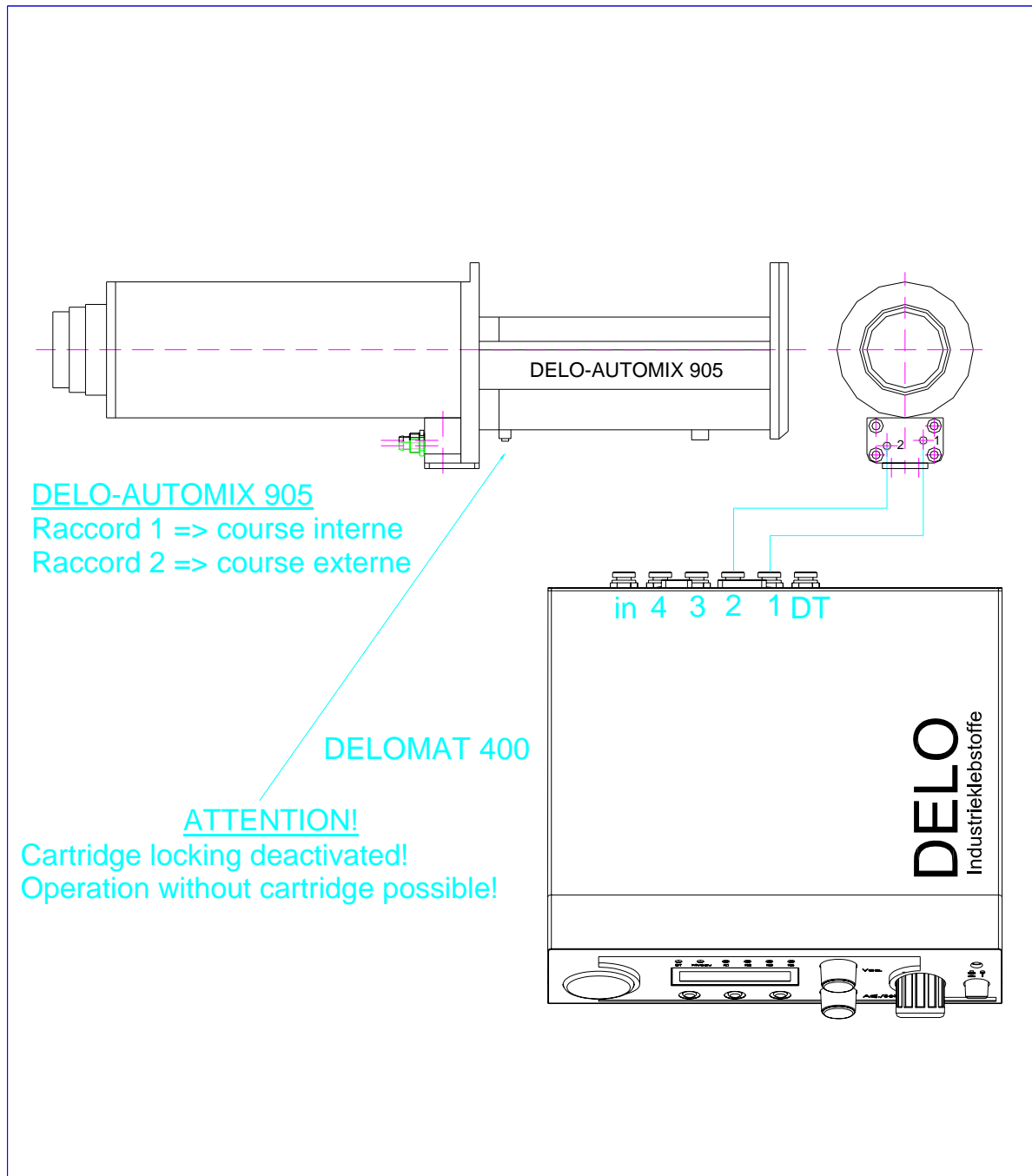
## 7 Annexe

---

### 7.1 Dimensions



## 7.2 Adaptateur 905



## **8 Entretien et adresse de la société**

---

DELO Industrial Adhesives  
Dispensing & Curing Systems

### **Adresse postale**

DELO Industrial Adhesives  
Ohmstrasse 3  
86899 Landsberg  
ALLEMAGNE

Tél.: +49 8191 3204-0  
Fax: +49 8191 3204-144

E-Mail: [info@delo.de](mailto:info@delo.de)  
Site web: [www.DELO.de](http://www.DELO.de)



**Votre interlocuteur**

ZI LA MARINIÈRE  
1 RUE CHARLES DE GAULLE  
91070 BONDOUFLE  
Téléphone 01 69 11 81 75  
Télécopie 01 69 11 65 26  
E-mail [infocolle@syneo.net](mailto:infocolle@syneo.net)  
[www.syneo.net](http://www.syneo.net)